

Человеческий потенциал в пространственном измерении: вызовы для резилиентности территорий России¹

Николай Куричев, Михаил Рогов, Евгений Антонов, Мария Зотова, Александр Шелудков, Ольга Глезер, Сергей Сафронов

АННОТАЦИЯ Данная глава монографии «Человеческий потенциал: современные трактовки и результаты исследований» посвящена взаимосвязи и взаимовлиянию человеческого потенциала и территориальной резилиентности — комплексного феномена, включающего в себя ландшафтную, экономическую и социальную резилиентность. В данной главе мы сосредоточимся на обзоре экономической резилиентности российских территорий, поскольку именно она сталкивается с наиболее значимыми шоками. Сначала мы рассматриваем место российских городов в международном разделении труда на основе присутствия многонациональных компаний. Затем мы анализируем различные аспекты резилиентности во взаимосвязи с человеческим потенциалом в условиях пандемии COVID-19: состояние сферы услуг, рынков труда.

КЛЮЧЕВЫЕ СЛОВА Человеческий потенциал, территориальная резилиентность, ландшафтная резилиентность, экономическая резилиентность, социальная резилиентность, аспекты резилиентности, пандемия COVID-19, рынок труда

DOI 10.22394/2078-838X-2023-3-76-95

Введение

Исследования человеческого потенциала включают в себя анализ его пространственной дифференциации и взаимосвязи с природными и социально-экономическими условиями конкретных территорий. Растущая турбулентность в мире привела к тому, что для описания адаптационных способностей социотерриториальных систем разного географического масштаба стало активно использоваться понятие «резилиентность» — способность справляться с внешними и внутренними шоками и потрясениями и продолжать развитие. Эта особенность стала одной из ключевых характеристик регионов и муниципалитетов. Важнейшим фактором резилиентности (наряду с инфраструктурными, экономическими, институциональными, экологическими и пр.) служит человеческий потенциал. В свою очередь, уровень резилиентности — один из

ключевых факторов привлекательности регионов и городов и других локалитетов для проживания, а значит, и для формирования или размывания человеческого потенциала. Таким образом, человеческий потенциал и резилиентность взаимообусловлены.

Под *человеческим потенциалом* мы понимаем «накопленный населением запас физического и нравственного здоровья, общекультурной и профессиональной компетентности, творческой, предпринимательской и гражданской активности, реализуемый в разнообразных сферах деятельности, а также в уровне и структуре потребностей» [Соболева, 2007, с. 12]. Основные факторы формирования человеческого потенциала — образовательный уровень сообщества, доступные знания и технологии, внутренние связи, доверие, организованность и т. д. В отличие от человеческого капитала², человеческий

¹ Глава из книги «Человеческий потенциал: современные трактовки и результаты исследований», ВШЭ, издательство ВЦИОМ.

² Человеческий капитал определяется как «запас знаний, навыков и способностей, которые есть у каждого человека и которые могут использоваться им в производственных и потребительских целях» [Капелюшников, 2012, с. 6]. Основные виды вложений

Николай Константинович КУРИЧЕВ

к. геогр. н., декан факультета географии и геоинформационных технологий Научно-исследовательского университета «Высшая школа экономики» (НИУ ВШЭ).

(РФ, Москва, Покровский бульвар, 11, оф. А105.
E-mail: nkurichev@hse.ru)

Михаил Иосифович РОГОВ

PhD, научный сотрудник факультета географии и геоинформационных технологий НИУ ВШЭ.
(РФ, Москва, Покровский бульвар, 11, оф. А105.
E-mail: mikhail.i.rogov@gmail.com)

Евгений Викторович АНТОНОВ

к. геогр. н., Институт географии Российской академии наук. НИУ ВШЭ.

(РФ, Москва, Покровский бульвар, 11, оф. А105.
E-mail: antonov@igras.ru)

Мария Владимировна ЗОТОВА

к. геогр. н., Институт географии Российской академии наук. НИУ ВШЭ.

(РФ, Москва, Покровский бульвар, 11, оф. А105.
E-mail: mzotova@hse.ru)

Александр Владимирович ШЕЛУДКОВ

к. геогр. н., Институт географии Российской академии наук. НИУ ВШЭ.

(РФ, Москва, Покровский бульвар, 11, оф. А105.
E-mail: a.v.sheludkov@igras.ru)

Ольга Борисовна ГЛЕЗЕР

к. геогр. н., Институт географии Российской академии наук. НИУ ВШЭ.

(РФ, Москва, Покровский бульвар, 11, оф. А105.
E-mail: olga.glezer@igras.ru)

Сергей Геннадьевич САФРОНОВ

к. геогр. н., Московский государственный университет им. М. В. Ломоносова.

(РФ, Москва, Ленинские горы, 1.
E-mail: saffff@mail.ru)

потенциал – понятие слишком комплексное, чтобы иметь стоимостное выражение. В международной научной литературе наиболее близким к человеческому потенциалу является концепт *human development* (человеческое развитие), который измеряется индексным методом. С 1990 г. публикуются доклады о человеческом развитии Программы развития ООН (ПРООН) и известный индекс человеческого развития (ИРЧП/ИЧР; *human development index – HDI*), включающий в себя три интегральных показателя: ожидаемой продолжительности жизни, продолжительности обучения, уровня жизни (среднедушевой ВВП по ППС).

В российских докладах ПРООН для субъектов РФ ИРЧП/ИЧР рассчитывается с 1997 г. Специфика применения индекса для внутривоскресских межрегиональных сравнений связана с особенностями социальной среды и региональной статистики [Зубаревич, 2005; Внутривоскресные..., 2018]. В некоторых работах [Локосов, Рюмина, Ульянов, 2019; Мигранова, Токсанбаева, 2020; Рюмина, 2021] предлагается использовать широкий набор параметров³. Однако значительный разброс показателей у регионов-соседей и нередко встречающиеся близкие показатели при совершенно различном социально-экономическом положении говорят о принципиальной проблеме: невозможно ограничить все многообразие проявлений человеческого потенциала, сведя их к 3–4 показателям. Например, сводный индекс здоровья по регионам России в 2015 г. варьировал от 0,60 в Москве и 0,54–0,58 в Дагестане, Кабардино-Балкарии, Ингушетии до 0,34–0,35 в Еврейской АО, Чукотском АО, Тыве; при этом близкие значения показателя наблюдаются у существенно различных в социально-экономическом отношении Иркутской области и Карелии, Самарской и Архангельской областей. Сводный индекс образования варьирует от 5,9–6,0 в Москве и Санкт-Петербурге и 5,6 в Ямало-Ненецком АО и Московской области до 4,7 в Чечне,

³ В данных работах человеческий потенциал характеризуется (с некоторыми вариациями) следующими компонентами: демографическая составляющая (естественный и миграционный прирост); здоровье (ожидаемая продолжительность жизни при рождении); образование (доли населения с тем или иным уровнем образования); социально-культурное поведение (посещаемость музеев и театров, численность пользователей общественных библиотек, численность лиц, совершивших преступления, состоящих на учете в лечебно-профилактических учреждениях по поводу алкоголизма, наркомании и токсикомании).

Забайкальском крае, Дагестане и Курганской области [Мигранова, Токсанбаева, 2020]. Как можно говорить о том, что хорошие показатели естественного прироста населения, продолжительности жизни, низкого уровня алкоголизма и наркомании могут компенсировать низкие доходы, высокую бедность, невысокий уровень образования и медицины, существующие, например, в Дагестане, Чечне и Ингушетии [Локосов, Рюмина, Ульянов, 2019]? Между тем уровень образования людей, их целеустремленность и энергия, взгляды и ценности, навыки и информированность во многом определяют резилентность социотерриториальных систем к шокам различной природы. В условиях сильной количественной и качественной дифференциации человеческого потенциала в России индексный метод подходит лишь для общих сопоставлений, а в контексте взаимосвязи резилентности и человеческого потенциала нужно использовать его более широкую интерпретацию.

Выделяют два этапа развития взглядов на понятие резилентности [Chandler, 2014]: классический этап связан с определением резилентности как готовности поглощать возмущения, «возвращаться в норму» и восстанавливаться после стресса, сохраняя прежние функции и структуру [Lerch, 2017]. Но неизменность статус-кво может препятствовать долгосрочной жизнеспособности системы⁴, поэтому в рамках постклассического подхода резилентность рассматривается как адаптация к жизни в сложном социальном мире, неотделимая от адаптивности и трансформируемости.

Вслед за [Fedele et al., 2019] мы рассматриваем три основных типа адаптации социотерриториальных систем к неблагоприятным изменениям:

- 1) преодоление (coping) – возврат к дошоковому состоянию;
- 2) адаптивная резилентность (bounce back, incremental adaptation) – восстановление

докризисной траектории развития без качественного изменения структуры и функций;

3) трансформативная резилентность (transformative adaptation) – восстановление на основе качественного изменения структуры и функций, «переизобретение себя».

Для оценки адаптивной резилентности адекватны формальные оценки параметров восстановления (глубина реакции ключевых показателей на шоки, время восстановления докризисного уровня, докризисных темпов роста или докризисной траектории роста). Для оценки трансформативной резилентности нужен анализ структурных изменений – структуры землепользования, локальной экономики и занятости, экономической специализации территории, связей и идентичности в местном сообществе.

Территориальная резилентность – комплексный феномен, включающий в себя ландшафтную, экономическую и социальную резилентность. В данной главе мы сосредоточимся на экономической резилентности, поскольку она сталкивается с наиболее значимыми шоками. В широком смысле экономическая резилентность территории включает в себя воспроизводство потенциала местной экономики и ее конкурентоспособности [Giacometti et al., 2018], что близко к идеям эволюционной экономической географии [Martin et al., 2016]. Экономическая резилентность формируется четырьмя основными подсистемами: бизнесом, рынком труда, финансами, управлением. Более высокий уровень человеческого потенциала (в первую очередь, образования) делает региональную экономику более устойчивой [Glaeser, Ponzetto, Tobio, 2014].

Социотерриториальная система (регион, город и др.) тесно взаимосвязана с окружающей национальной и международной средой как источником и шоков, и ресурсов: на микроуровне резилентность анализируется через акторов внутри города; на макроуровне – через городские системы в условиях глобализации и место города в международном разделении труда, в частности по присутствию международных компаний (МНК); на мезоуровне – через города как таковые [Rogov, Rozenblat, 2018]. Исходя из этого, мы рассматриваем резилентность социотерриториальных систем к шокам на двух

⁴ Узкое понимание резилентности не позволяет критически оценивать саму модель развития территории, ее перспективы, привлекательность и качество жизни. В России по формальным показателям устойчивости часто лидируют слаборазвитые регионы, зависимые от финансовой поддержки со стороны федерального бюджета, что едва ли может считаться критерием резилентности по существу [Климанов, Казакова, Михайлова, 2020].

Рис. 1. Компоненты резилиентности социотерриториальных систем



Источник: составлено авторами.

пространственных уровнях — национальном (в региональном разрезе) и локально-узловом с учетом трех основных компонентов (рис. 1):

1) *человеческий потенциал* (структура и динамика населения и расселения, рынок труда, миграции и мобильность и т. д.);

2) *местное сообщество* (институциональная среда на муниципальном уровне; локальные инициативы, зависящие от форм взаимодействия жителей и других акторов);

3) *третичная сфера и инфраструктура* (структура и уровень развития сферы услуг, состояние инфраструктуры, развитие малого бизнеса и т. д.).

Пространственная мобильность населения — один из ключевых механизмов взаимосвязи между локальными сообществами. Она формируется под воздействием свойств локальных сообществ (включая уровень резилиентности к шокам) и в свою очередь оказывает мощное (часто — решающее) влияние на накопление и размывание человеческого потенциала территории и перспективы ее развития. Различные формы мобильности (маятниковая, постоянная,

временная миграция) представляют собой фактор резилиентности, т. к. они являются одним из ключевых механизмов для адаптации к жизни на территориях, испытывающих воздействие негативных внешних и внутренних социально-экономических и природных процессов. «Миграция как адаптация» [Farbotko et al., 2018; Sakdapolrak et al., 2016] снижает уязвимость мигрантов за счет появления у них возможностей для трудоустройства и получения образования при одновременной поддержке их домохозяйств и локальной экономики в регионе исхода. В то же время миграционный отток подчеркивает отсутствие иных форм адаптации к стрессовой ситуации на локальном уровне [Sakdapolrak et al., 2016]. Вариант приспособления к кризису через трудовую мобильность зависит от состояния доступных внешних рынков труда [Martini, Platania, 2019] и уровня связанности с ними (прежде всего, от географической близости). Поэтому часто нужно рассматривать не только локальную систему, но и условия ее взаимодействия с другими системами.

В соответствии с изложенным пониманием территориальной резилиентности (в ее экономическом аспекте) в пункте 1 мы рассмотрим место российских городов в международном разделении труда на основе присутствия многонациональных компаний. В пунктах 2–5 мы анализируем различные аспекты резилиентности во взаимосвязи с человеческим потенциалом в период одного из недавних и сильнейших кризисов – в условиях пандемии COVID-19. В пункте 2 анализируется экономическая резилиентность регионов в 2019–2021 гг. на примере сферы услуг, которая является ключевым источником занятости в России. В пункте 3 рассматривается динамика рынков труда по регионам и муниципалитетам России, а в пункте 4 – реакция миграционного поведения россиян на пандемию и связанный с ней экономический кризис. Пункт 5 посвящен роли практик управления в адаптации к кризису, а в заключении сделаны выводы о взаимосвязи резилиентности и динамики человеческого потенциала в пространственном измерении.

1. Экономическая основа формирования человеческого потенциала: роль сетей многонациональных компаний

Развитие городов и эволюция городских систем происходит в значительной степени благодаря перемещению людей и компаний с одной территории на другую [Сторпер, 2018]. С одной стороны, «креативный класс» создает предпосылки для инновационного развития, поскольку талантливые люди переезжают в города в поисках единомышленников и более комфортной среды [Florida, 2005; Glaeser, Mare, 2001]; с другой стороны, люди переезжают в города, потому что там есть рабочие места [Сторпер, 2018]. Города аккумулируют таланты и знания путем как инвестиций в человеческий капитал, так и конкуренции с другими городами за него. Люди с высоким уровнем знаний стремятся жить рядом с себе подобными [Lucas, 1988], и способность города притягивать таланты и знания не менее важна, чем способность их воспроизводить.

В данной части главы показано, как города реализуют свой человеческий потенциал, на примере эволюции присутствия мультинациональных компаний (МНК). Отечественные и иностранные МНК способствуют глобализации городов, превращая их в ключевые узлы глобальных экономических сетей [Taylor, 2004; Rozenblat, Zaidi, Bellwald, 2017]. Можно предположить, что количество МНК в городе, их специализация и сеть связей с другими городами, с одной стороны, указывают на уровень человеческого потенциала, а с другой стороны, способствуют его формированию, создавая новые рабочие места, требующие высокой квалификации и оплаты труда.

Анализ данных в настоящем разделе состоит из двух этапов: 1) классификация городов по динамике присутствия мультинациональных компаний (МНК); 2) анализ соответствий с целью изучения эволюции относительной специализации городов на основе присутствия МНК. Период анализа охватывает 2010–2019 гг., что позволяет оценить, в частности, уровень резилиентности российских городов к кризису 2014–2015 гг. Источник данных – база данных ORBIS от Bureau van Dijk (BvD) (2010, 2013, 2016, 2019 гг.), которая фокусируется на долгосрочных отношениях собственности между материнской и дочерней компаниями. Данные ORBIS-BvD позволяют выстраивать связи между городами в соответствии со связями собственности между головной и дочерними фирмами, расположенными в разных городах [Sigler, Martinus, 2017; Stolbova et al., 2017; Pažitka, Wójcik, Knight, 2021]. База включает все прямые и косвенные дочерние предприятия 3 000 крупнейших фирм мира по обороту в рассматриваемом году (1,3 млн фирм и 1,7 млн связей собственности в 2019 г.) во всех экономических секторах (классификация NACE Rev2). Для России выборка охватывает около 40 тыс. фирм. Города рассматриваются как вершины в сетях, состоящих из направленных ребер между головными и дочерними компаниями [Vitali, Glattfelder, Battiston, 2011].

Сети корпоративных связей были агрегированы по парам городов на основе адреса каждой штаб-квартиры и дочерней компании [Rogov, Rozenblat, 2022]. Под городами в данном исследовании понимаются крупные городские регионы (КГР, Large Urban Regions – LUR) [Rozenblat,

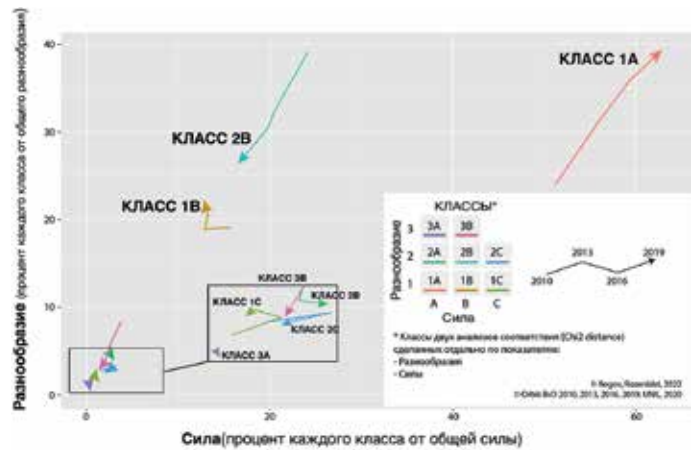
2020]. КГР могут быть определены как совокупность непрерывных статистических единиц с сильными функциональными связями с центральным городом-ядром. КГР строятся вокруг города-ядра, к которому присоединяются муниципальные образования 1-го уровня на основе таких критериев, как распределение и плотность населения, наличие развитой дорожной сети, обеспечивающей связь с ядром, доступ к международному аэропорту⁵ и присутствие МНК. По единой методике в России выделено 120 КГР [Rogov, Rozenblat, 2020], в мире – 1700 [Rozenblat, 2020]. В делимитированных КГР расположены более 85 % всех фирм в России, присутствующих в базе ORBIS-BvD.

Классификация траекторий городов построена на двух показателях сетевого анализа для каждой вершины: 1) разнообразие – *diversity*; 2) сила – *strength* (соответственно невзвешенная и взвешенная степень, *unweighted* и *weighted in- and out-degree*). «Сила» города показывает суммарное количество входящих и исходящих связей компаний данного города в сетях владения, а «разнообразие» – количество других городов, с которыми у рассматриваемого города есть связи. Для классификации траекторий городов был применен анализ соответствия Chi2 с помощью TrajPop [Pumain et al., 2015]. Пересечение показателей силы и разнообразия (по три уровня) дало 8 непустых классов траекторий городов за 2010–2019 гг.: если город находится в классе 1 по разнообразию и в классе В по силе, его результирующий класс равен 1В (рис. 2).

Города класса 1А потеряли в показателе силы в абсолютном выражении, но в меньшей степени, чем другие города, а значит, выиграли *относительно* других российских городов. Города 1А класса увеличили разнообразие в абсолютном и относительном выражении, став более связанными с другими городами. В этот класс входят Москва и Санкт-Петербург, большие города (Владивосток, Южно-Сахалинск, Якутск, Томск, Красноярск, Йошкар-Ола, Астрахань и Грозный),

⁵ Определяющим критерием для ядра КГР является наличие международного аэропорта, который создает предпосылки для размещения МНК и дочерних компаний. Среди 120 российских КГР есть ряд сравнительно небольших поселений (Бугульма, Тикси, Красноселькуп), так как они имеют собственный международный аэропорт. При этом Тверь, Рязань и Тула (в отличие, например, от Калуги) являются частью московского КГР, так как у них нет инфраструктуры для прямой интеграции в экономические глобальные сети.

Рис. 2. Классы крупных городских регионов России по показателям «силы» и «разнообразия» за 2010–2019 гг.



Источник: адаптировано из [Rogov, Rozenblat, 2022].

небольшие поселения в Сибири и на Дальнем Востоке (Енисейск и Красноселькуп, Нюрба, Тикси, Нерюнгри), многие из них специализированы на добыче полезных ископаемых.

Траектория самого большого класса 2В (53 города) противоположна траектории класса 1А: эти города потеряли в показателе силы и еще больше в разнообразии, тем самым сократив свои связи с другими городами. В этот класс входит большинство средних и крупных городов России, в т. ч. крупные промышленные города (Челябинск, Новосибирск, Иркутск, Кемерово, Новокузнецк, Ярославль, Пермь, Уфа и Омск) и города, связанные с добычей полезных ископаемых, в т. ч. нефти и газа (Нефтеюганск, Новый Уренгой, Сургут, Салехард, Ухта, Нефтекамск, Нарьян-Мар и Воркута).

У городов класса 1В (17 городов) траектории изменились после кризиса: в 2010–2013 гг. они теряли в показателе силы, но после 2013 г. стали диверсифицировать связи с другими городами (рост показателя разнообразия). Показатель силы продолжил снижаться, но медленнее, чем в среднем по России. В данном классе находятся многие ключевые экономические центры (Самара, Екатеринбург, Нижний Новгород, Краснодар, Ростов-на-Дону, Тюмень, Калуга, Хабаровск, Ульяновск, Воронеж и Пенза).

Другие классы содержат по несколько городов с небольшим количеством фирм и не демонстрируют устойчивых трендов, поскольку их показатели сильно зависят от перемещения

отдельных фирм или изменений в финансовых связях.

Группа городов, включающая в себя Москву и Санкт-Петербург (класс 1А), демонстрирует большую устойчивость в 2010-е гг., аккумулируя больше межфирменных связей (показатель силы) и показывая большую географическую диверсификацию этих связей (показатель разнообразия) по сравнению с другими классами. Очевидно, размер города не является единственным свойством, объясняющим эту устойчивость (поскольку данный класс включает в себя города разного масштаба), поэтому необходимо рассмотреть, оказывает ли влияние на экономическую резилентность города его отраслевая специализация.

Мы изучили траектории выделенных групп городов с помощью анализа соответствия (correspondence analysis – CA) [Isard, 1966; Henderson, 1997; Pumain, Saint-Julien, 2001] видов экономической деятельности фирм в городах в период 2010–2019. Первая ось (24,5 % общей информации) противопоставляет рыночные услуги (коды I, J, K, L, M в номенклатуре NACE Rev 2) нерыночным услугам (образование, здравоохранение и государственное управление, коды M, N, O, P, Q). Вторая ось (15,5 % общей информации) противопоставляет добычу полезных ископаемых (код В) обрабатывающей промышленности и торговле (коды С, G).

Большинство российских городов всех типов демонстрирует рост значимости сферы рыночных услуг в структуре присутствия МНК, в т. ч. за счет продвинутых услуг (APS – advanced producer services), особенно силен этот тренд в городах классов 1А (группа наиболее устойчивых городов), 1В, 2А и 2В. Данный тренд говорит об увеличении спроса на высококвалифицированную рабочую силу, что является, с одной стороны, следствием инвестиций в человеческий потенциал, а с другой, создает предпосылки для его дальнейшего развития. Такие города, как Москва, Санкт-Петербург, Томск, Красноярск, Владивосток (и другие города класса 1А), имели тенденцию к большей аккумуляции человеческого потенциала, а большинство остальных городов теряли МНК и, таким образом, проигрывали в конкуренции за таланты.

Для экономики крупных городов характерна диверсификация сферы услуг, в частности

высокопрофессиональных. Напротив, малые или специализированные города закрепляются в своих узких нишах. Например, «добывающие» города, представленные почти в каждом классе, стали еще сильнее специализироваться на добыче полезных ископаемых из-за сокращения фирм других отраслей (например, класс 1А: Нерюнгри; класс 1В: Анадырь; класс 1С: Мирный; класс 2В: Новый Уренгой, Воркута, Ноябрьск; класс 2С: Ханты-Мансийск; класс 3В: Нягань, Урай). Данные города конкурируют за человеческий потенциал (ЧП) со специальными характеристиками, являются местами концентрации уникальных знаний, умений и навыков и могут создавать специфические отраслевые инновации. Снижение разнообразия в этих городах говорит о сравнительной устойчивости нефтегазового сектора к кризисным явлениям 2010-х гг., но при этом происходит снижение разнообразия и, как следствие, резилентности в данных КГР в целом.

2. Резилентность сферы услуг российских регионов в условиях пандемии

Сфера услуг (третичная сфера) играет особую роль в формировании человеческого потенциала: она обеспечивает занятость 67% российских работников, формирует 60 % собственных налоговых доходов региональных и местных бюджетов. Некоторые отрасли третичного сектора играют роль буфера и амортизатора кризисных процессов, принимая на себя значительную часть избыточной занятости. Сфера услуг позволяет населенным пунктам выполнять центральные функции, в т. ч. создавая в них комфортную среду проживания. Поэтому динамика третичной сферы может рассматриваться как емкий индикатор адаптации территорий к кризисам и одновременно как фактор резилентности.

Развитие сферы услуг по территориям России исследовалось в первую очередь с точки зрения структурных сдвигов между основными секторами экономики [Трейвиш, 2009]. По структуре третичного сектора Россия ближе всего к группе восточноевропейских стран с высокой долей розничной торговли (24 % ВДС) и транспорта

(11 %) и существенным запаздыванием в развитии продвинутых услуг (advanced producer services): несмотря на рост этих подотраслей, уровень развития третичной сферы в России по-прежнему качественно уступает развитым странам [Manera, Valle, 2018].

Межрегиональные различия в развитии сферы услуг связаны с особенностями структурной трансформации региональных экономик и процессами диффузии инноваций. Только некоторые территории характеризовались реальным развитием и усложнением третичной сферы благодаря способности усваивать внешние инновации и продуцировать собственные. Высокая динамика численности работников третичной сферы в 1990–2018 гг. (в 1,5–2 раза) и повышенный по сравнению со среднероссийским уровень душевого ВРП в третичном секторе были характерны для 10–15 наиболее развитых, миграционно привлекательных субъектов РФ с крупными растущими городскими центрами (столичные регионы, Новосибирская, Томская, Свердловская, Белгородская области, Республика Татарстан и др.), а также для нефте- и газодобывающих регионов с высоким платежеспособным спросом. Для многих регионов России терциаризация (рост доли третичного сектора) стала формой вынужденной адаптации хозяйства и населения к кризисным условиям [Иванов, 2012]. Так, быстрый рост занятости в третичной сфере и ее доли в ВРП происходил в экономически отстающих регионах (например, в северокавказских республиках) в связи с выходом из тени малых и средних предпринимателей, разрастанием розничной торговли на фоне спада в других секторах экономики (в обрабатывающих производствах и сельском хозяйстве). В остальных регионах наблюдался умеренный рост числа работников третичного сектора на фоне снижения общей занятости в экономике (в 1,1–1,6 раза). Кроме того, можно выделить кризисную терциаризацию в регионах Европейского Севера и Дальнего Востока со сжимающимся расселением, кризисными явлениями в экономике и интенсивным миграционным оттоком. Здесь численность занятых в третичной сфере снижалась при резком увеличении ее доли.

Уровень резилиентности сферы услуг в России в значительной степени определялся

различиями в ее структуре по регионам и неравномерностью процессов в видах услуг.

Поэтому в первую очередь мы рассматриваем резилиентность самой третичной сферы, понимая под ней способность продолжить развитие после спада в 2020 г. в результате коронавирусного кризиса, когда падение потребительского спроса сочеталось с жесткими социальными ограничениями. В качестве индикатора масштабов спада и восстановления мы использовали квартальные данные о поступлении налогов и сборов в консолидированный бюджет РФ по ВЭД, а также динамику рабочего времени, отработанного основным персоналом на средних и крупных предприятиях в 2019–2021 гг.

Преодоление шока (coping) было характерно для административных услуг, где показатели занятости и экономической активности демонстрировали рост в кризисном 2020 г. за счет резкого роста спроса на клининговые услуги. Адаптивно резилиентными оказались нерыночные услуги – госуправление, здравоохранение и образование. Они без принципиального изменения структуры и функций вернулись к дошоковому состоянию 2019 г. после существенного падения в 2020 г.⁶

Многие виды услуг показали трансформативную резилиентность к кризису. В случае информационных услуг, оптовой и розничной торговли можно говорить об усложнении внутренней структуры и выходе на новый уровень развития. Произошел масштабный переход деятельности в интернет-пространство. В сфере информационных услуг увеличилась доля услуг по web-хостингу, развитию цифровой инфраструктуры, разработке ПО и мобильных приложений, поддержке интернет-порталов. Оптовая и розничная торговля быстро перестраивалась в результате развития онлайн-сегмента. Рыночные услуги не сумели к концу 3-го квартала 2021 г. вернуться к докризисному уровню. Эта группа включает услуги для конечного потребителя (гостиничный бизнес, общественное питание, культуру, спорт и досуг) и большинство видов услуг юридическим лицам (B2B: финансы и страхование,

⁶ Рост объемов оказания «ковидной» помощи несущественно отразился на налоговых поступлениях за 2020–2021 гг., не сумев компенсировать сокращение объемов остальных видов медицинских услуг.

операции с недвижимостью, профессиональную и рекламную деятельность).

Анализ налоговых данных и данных о занятости позволяет выделить ряд групп субъектов РФ с разной реакцией третичного сектора на последствия пандемии:

1) экономически развитые регионы с крупными агломерациями со сложной структурой услуг и высокой трансформативной резилентностью. В этой группе восстановление происходило в сочетании с внутренней перестройкой отраслей сферы услуг, развития онлайн-сегментов и новых видов информационных услуг благодаря существенным бюджетным и предпринимательским ресурсам. В Московском столичном регионе экономическая активность в третичной сфере заметно сократилась во втором квартале 2020 г., но быстро восстановилась к 2021 г. за счет высоких доходов населения, специфики столичной потребительской культуры, значительной поддержки городского бюджета. В других крупногородских регионах (Новосибирская, Свердловская, Самарская, Волгоградская, Омская области, Пермский и Приморский край, Республика Татарстан) спад в третичной сфере был более значительным. Отдельно выделяются южные приморские регионы, где спад третичного сектора был небольшим за счет притока туристов в условиях закрытых границ, несмотря на ковидные ограничения;

2) индустриальные, адаптивно резилентные регионы, где спад оборота торговли и общественного питания в связи с сокращением платежеспособного спроса усугубился сильным падением услуг сегмента B2B, предоставляемых ключевым предприятиям экспортных отраслей специализации (ХМАО, ЯНАО, Оренбургская, Ярославская, Калужская области). Их восстановление произошло только в 2021 г., главным образом за счет роста заказов от экспортно-ориентированных отраслей. Очаговый тип освоения, сужающий возможности адаптации на узких локальных рынках, усугубил кризис в третичном секторе в регионах Азиатской России и Европейского Севера (Красноярский край, Мурманская и Архангельская области, Республика Коми и др.);

3) адаптивно резилентные регионы со слабо диверсифицированной экономикой (в т. ч.

национальные республики), где социальные ограничения в первую очередь привели к сокращению товарооборота в розничной торговле – основной из представленных рыночных отраслей третичного сектора. Рост третичного сектора здесь был вызван бюджетной поддержкой нерыночных услуг (в первую очередь, здравоохранения) и высокой активностью в сфере МСП из-за эффекта низкой базы и молодого населения;

4) слабо дифференцированная срединная группа регионов, сравнительно успешно справившихся с шоками за счет глубинного положения, более позднего и более мягкого введения ограничений. Периферийные, квазииндустриальные территории Центральной России, где рыночные отрасли представлены преимущественно розничной торговлей, быстро восстановились в 2021 г. с наименьшими экономическими потерями за счет доступа к продвинутым услугам в Московском столичном регионе. Возврат к дошоковому состоянию здесь произошел без структурной перестройки и изменения функций из-за общего невысокого уровня развития и упрощенной структуры сектора услуг.

3. Трансформация рынка труда под воздействием пандемии

Состояние рынка труда определяет финансовые возможности для воспроизводства человеческого потенциала и формирует средовые характеристики жизни человека⁷. В период пандемии COVID-19 российский рынок труда испытал значительные трансформации [Ахапкин, 2020; Лайкам, 2021]. Ключевой мерой резилентности локального рынка труда является его способность адаптироваться к шокам в кратчайшие сроки и с минимальными издержками для работников (такими как потеря

⁷ Международная организация труда (МОТ) указывает, что ключевую роль в искоренении бедности и формировании человеческого потенциала играет т. н. достойный труд (decent work), характеризующийся «возможностью для продуктивной работы, приносящей справедливый доход, безопасностью на рабочем месте и социальной защитой семей; лучшими перспективами личного развития и социальной интеграции, свободой для людей выражать свои проблемы, организовываться и участвовать в принятии решений, которые влияют на их жизнь, а также равенством возможностей для всех женщин и мужчин» (Decent work. International labor organization. <https://www.ilo.org/global/topics/decent-work/lang-en/index.htm>).

в заработной плате, квалификации, условиях труда и др.) [Martini, Platania, 2019]. Три ключевых фактора адаптивной резилентности рынка труда – отраслевая структура, квалификация и качество рабочей силы, географическое положение. Набор факторов трансформативной резилентности рынка труда значительно шире.

Доходы от трудовой деятельности составляют 57–58 % от общих доходов населения [Мониторинг..., 2021], а структура занятости населения по отраслям экономики связана с уровнем оплаты труда, поскольку для России характерна его значительная межотраслевая дифференциация [Гимпельсон, Капелюшников, 2008]. Высокий уровень квалификации и образования напрямую влияют на уровень заработной платы работников [Nesckman et al., 2018; Токсанбаева, 2020] и позволяют им занимать высокопроизводительные рабочие места, способствуя развитию человеческого потенциала через повседневную деятельность. Напротив, низкий уровень квалификации и образования определяют занятость на низкопроизводительных рабочих местах с меньшим уровнем дохода, что не способствует развитию ценных навыков и умений [Бирюкова и др., 2018].

Параметры рынка труда сильно дифференцированы по регионам [Ахапкин, 2019] и особенно муниципалитетам России [Антонов, 2019, 2020]. Базовые условия, определяющие формирование человеческого потенциала, значительно различались в разных субъектах страны еще до пандемии COVID-19. В данном исследовании, учитывая инерционность параметров рынка труда и полноту доступных для анализа статистических данных, для уровня регионов и муниципалитетов России оцениваются изменения уровня занятости населения, безработицы, трудовых доходов населения (заработной платы).

Занятость населения в России в 2010-е гг. выросла с 58,5 % в 2010 г. до 65,5 % в 2018 г. (максимум за всю постсоветскую историю), но в 2019 г. снизилась до 64,9 %, а по итогам 2020 г. – до 63,7 %. Внутристрановая дифференциация уровня занятости остается высокой. Динамика уровня занятости населения обусловлена как изменением численности населения в трудоспособных возрастах, так и динамикой экономической активности и числа рабочих мест. В допандемийный период на рост уровня

занятости положительное влияние оказывали оба фактора [Антонов, 2019], но для большинства регионов именно демографический фактор являлся доминирующим.

В 2020 г. численность занятых в экономике по стране сократилась на 1514 тыс. чел., а население в возрасте 15–72 года – на 635 тыс. чел. Сокращение рабочих мест превысило депопуляцию на 879 тыс.,⁸ или на 1,2 % от численности занятых в 2019 г., что делает этот спад одним из самых серьезных для российской экономики в XXI в. Вместе с тем сокращение числа рабочих мест не привело к взрывному росту безработицы. К концу 2019 г. российский рынок труда подошел к минимальным значениям реальной безработицы (по методологии МОТ) с 1990 г. – 4,6 %, что было во многом обусловлено сокращением численности населения в трудоспособных возрастах после 2008 г. На пике кризиса в 2020 г. реальная безработица по стране выросла на 1,8 процентных пункта, до 6,4 %, а в III квартале 2021 г. уровень безработицы вновь опустился до 4,4 %, упав ниже уровня т. н. естественной безработицы для России [Гурвич, Вакуленко, 2018]. В 56 из 85 регионов уровень реальной безработицы по итогам III кв. 2021 г. уже ниже значений последнего допандемийного IV квартала 2019 г., в 7 регионах сравнялся с ним, и лишь в 22 регионах все еще остается выше него. По-видимому, решающую роль в спаде реальной безработицы сыграл демографический фактор – длившееся выветывание с рынка труда трудоспособного населения. Этот процесс был усилен смертностью из-за пандемии COVID-19⁹ и «выталкиванием» с рынка труда работников пенсионного и предпенсионного возраста, находящихся в группе риска по состоянию здоровья и вынужденных по совокупности причин оставить работу.

Ключевой особенностью реакции российского рынка труда на пандемию COVID-19 является то, что предыдущие кризисы (1998, 2008–2009, 2014–2015 гг.) происходили на фоне нейтральной или положительной демографической волны

⁸ Эта величина не равна потерям рабочих мест для населения России, так как по итогам 2020 г. число прибытий мигрантов в Россию с целью работы сократилось на 3,1 млн по сравнению с 2019 г. (<https://мвд.рф/деятельность/statistics/migracionnaya> (дата обращения 10.03.2022)).

⁹ Величина т. н. избыточной смертности вследствие пандемии COVID-19 может достигать 1 млн чел. за 2020–2021 гг. при значительной неопределенности оценок [Karlinsky, Kobak, 2021].

в трудоспособных возрастах. Трансформация рынка труда в 2020–2021 гг. наложилась на многолетнее снижение численности трудоспособного населения. Пандемия COVID-19 имела ярко выраженное импактное воздействие – сокращение предложения рабочей силы за счет выбытия трудовых ресурсов (дополнительная смертность и уход с рынка труда) и ограничения трудовой международной миграции. Наряду с мерами государственной поддержки эти факторы обеспечили устойчивость рынка труда.

Средняя реальная заработная плата, в отличие от негативной динамики реальных денежных доходов населения в период 2014–2020 г. (–6,6 %, по итогам 2020 г. –1,4 %), в этот же период имела устойчивую тенденцию к росту (+8,4 %) ¹⁰. В 2020 г. она в целом по России выросла на 2,7 %, причем рост наблюдался во всех регионах страны, кроме Костромской и Калининградской областей.

Рост зарплат в 2020 г. связан с двумя причинами. Во-первых, сектор корпоративной занятости (в крупных и средних предприятиях и организациях бюджетного сектора) в период пандемии оказался весьма устойчивым к внешнему шоку: несмотря на локдауны и заметное сокращение зарплат в наиболее пострадавших отраслях, средняя заработная плата по экономике выросла как за счет сферы здравоохранения, так и за счет информационно-коммуникационного сектора, который продолжал стремительно расширяться в период пандемии. Крупные работодатели корпоративного сектора за счет собственных ресурсов и помощи со стороны государства не стали серьезно сокращать занятость и зарплаты. Во-вторых, на российском рынке труда сложился дефицит работников: предложение труда сократилось еще сильнее, чем спрос, что подтверждается не только статистическими индикаторами, но и оценками специалистов в рекрутинговой сфере. Работодатели вынуждены вступать в конкуренцию, в т. ч. по уровню оплаты труда.

Территориальные тренды изменения занятости и трудовых доходов разнообразны; на региональном уровне можно выделить несколько

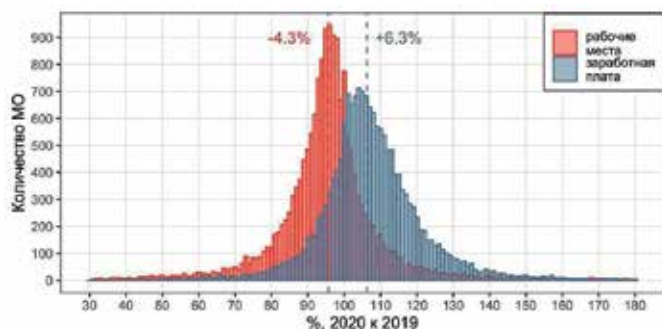
характерных групп. Относительно благополучная динамика сложилась в 15 регионах страны – в них выросли оба показателя (группа II). Для абсолютного большинства этих регионов характерна ускоренная депопуляция населения в трудоспособных возрастах (темпы выше более чем в 2 раза, чем в среднем по РФ): в регионах Черноземья и Урала, Дальнего Востока работники выбывали с рынка труда быстрее, чем сокращались рабочие места. Особое положение регионов Дальнего Востока связано также с сокращением присутствия иностранных работников, в изобилии прибывавших на заработки до пандемии. Значительный прирост уровня занятости произошел в экономически слабых регионах с молодым населением (республики Калмыкия, Тыва).

Влияние пандемии COVID-19 на динамику трудовых доходов по муниципальным образованиям (МО) оценено по данным ФНС. Для сельских и городских поселений и внутригородских территорий Москвы и Санкт-Петербурга по итогам 2020 г. медианный рост заработной платы составил 6,3 %, а сокращение числа рабочих мест – 4,3 %. Динамика аналогичных показателей для городских и муниципальных округов и муниципальных районов составила +4,6 и –3,9 % соответственно.

В уровне заработной платы воспроизводится градиент по классическим для российского социально-экономического пространства дифференцирующим осям [Трейвиш, Нефедова, 2010]: город/село и людность поселения. Различия в темпах прироста заработной платы по МО разного типа и размера связаны с различиями в строгости вводимых в период пандемии ограничений [Dokhov, Torņikov, 2020] и с отраслевой структурой занятости. Максимальный прирост групповой медианы заработной платы в 2020 г. наблюдался в небольших муниципалитетах – городских (+6,2 %) и сельских (+6,6 %) поселениях, где официальная занятость, как правило, представлена бюджетной сферой и немногочисленными предприятиями реального сектора. Но, учитывая низкий охват населения официальной занятостью, реальный рост доходов охватывал меньшую часть населения. В муниципалитетах среднего размера и многих крупных, в т. ч. в городах – региональных центрах, прирост заработной платы был значительно

¹⁰ Рост совокупных денежных доходов населения от трудовой деятельности по итогам 2020 г. (+2%) замедлился, но не остановился. Но из-за того, что занятость снижалась, общий совокупный фонд оплаты труда (в реальном выражении) рос далеко не везде. Если в 2018 г. его сокращение наблюдалось только в Ставропольском крае, то в 2019 г. – в 6 регионах, а в 2020 г. – в 25.

Рис. 3. Распределение муниципальных образований (сельских и городских поселений, городских и муниципальных округов, внутригородских территорий Москвы и Санкт-Петербурга) по динамике числа рабочих мест и средней заработной платы в 2020 г.



Источник: составлено авторами.

меньше. Из общей картины выбиваются города-миллионники, где групповая медиана заработной платы выросла более чем на 6 %. Но они очень неоднородны: в Новосибирске, Челябинске, Ростове-на-Дону и Самаре прирост заработной платы превысил 10 %, в то время как в Екатеринбурге и Красноярске она упала на 4,9 и 3,6 % соответственно.

Примечание: число условных единиц соответствует отношению размеров годовой заработной платы к стоимости месячного фиксированного набора товаров и услуг.

Таким образом, российский рынок труда в целом продемонстрировал в 2020–2021 гг. высокий уровень резилентности. По состоянию на начало 2022 г. не произошло снижения заработной платы. Уровни безработицы и занятости населения в большинстве регионов России вышли на значения, близкие к допандемийным. Резилентность рынка труда позволила, по крайней мере, сохранить прежние условия для формирования человеческого потенциала, не допустив их заметного ухудшения. Однако это не исключает ухудшения ситуации по другим аспектам человеческого потенциала, не являющимся предметом нашего анализа.

4. Миграции и их роль в формировании человеческого потенциала

Уровень и территориальная структура миграции — один из важных показателей, характеризующих возможности и установки населения

с точки зрения развития человеческого потенциала. Экономический фактор (развитие рынка труда и социальное развитие регионов) является главной причиной миграций в России [Вакуленко, 2019; Карцева, Мкртчян, Флоринская, 2020], и рост числа переездов может рассматриваться как индикатор динамичных адаптационных процессов в обществе, а их снижение — как застойных или кризисных [Зубаревич, 2005]. Критически низкий уровень дохода домохозяйств в отстающих регионах (т. н. ловушка бедности) препятствует мобильности населения. Несмотря на исчезновение к началу 2010-х гг. подобных ловушек на региональном уровне [Guriev, Vakulenko, 2012], миграционный отток из бедных субъектов РФ по-прежнему затруднен из-за их высокого внутрирегионального неравенства [Вакуленко, 2019].

После завершения периода стрессовых миграций 1990-х гг. и экономической стабилизации внутристрановая миграционная подвижность населения в России в 2000-е гг. установилась на сравнительно низком уровне (7–8 прибытий в год на 1 тыс. жителей). Экономический рост в 2000-х гг. привел к усилению дифференциации регионов с точки зрения условий и разнообразия предложений на рынке труда, и с 2010 г. территориальная мобильность населения более чем удвоилась (до 18,7), несмотря на временное снижение в связи с экономическим спадом 2014–2015 гг. Росла и доля межрегиональных потоков, в 2015 г. превысившая 50 %. Дополнительным фактором повышения мобильности стало изменение ценностей — рост потребности (особенно у молодых поколений) в разнообразии и выборе, которые пока доступны лишь в крупных городах. Однако уже в 2019 г. этот тренд был ослаблен новой волной кризиса [Zubarevich, Safronov, 2020], а в 2020 г. пандемия COVID-19 и экономический спад привели к заметному снижению миграционной подвижности населения: коэффициент прибытий снизился почти до уровня 2011 г. Это связано как с карантинными ограничениями и более осторожным поведением россиян, часть которых решила перенести переезды на посткризисный период, так и со структурной трансформацией рынка труда при снижении экономической активности. В результате возник новый тип стрессового развития миграционной ситуации:

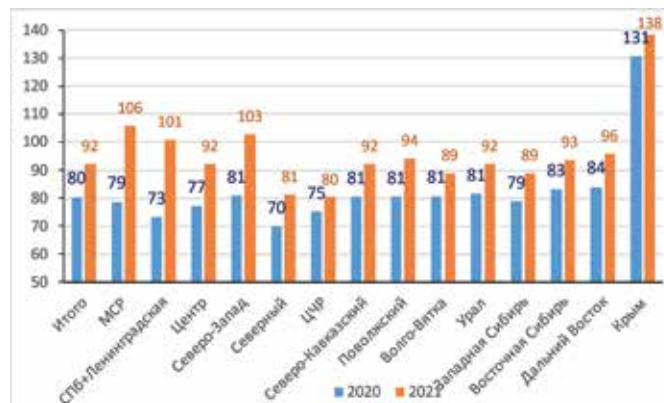
в отличие от резкого роста вынужденных социально-политических миграций 1990-х гг., в 2020 г. под влиянием негативных экзогенных факторов произошло резкое сокращение миграционного оборота.

В целом по стране оборот внутренней миграции в 2020 г. по сравнению с докризисным периодом 2019 г. снизился на 16 %. Различия по экономическим районам, за исключением Северного и Центрально-Черноземного, которых миграционный спад коснулся сильнее всего, невелики (рис. 4). Прибытия сильнее всего снизились в Московском и Санкт-Петербургском столичных регионах. Несколько сильнее, чем в других частях Азиатской России, сократились миграционные потоки в нефтегазодобывающих регионах Западной Сибири. Миграционная привлекательность в ходе пандемии увеличилась только у Крыма.

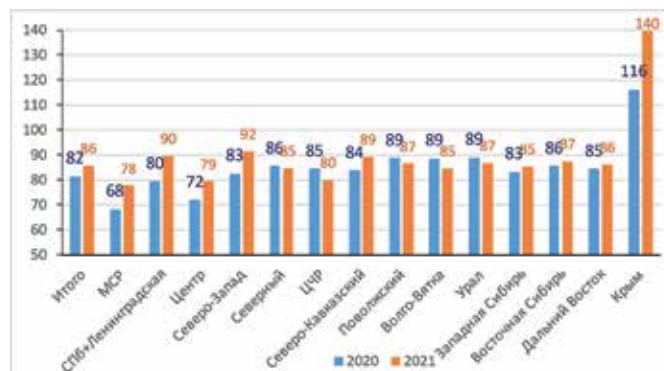
Величина межрегиональной миграции в целом по стране в 2020 г. сократилась на 15 %. Данные 2020 г. показали сильное сокращение выбытий для большинства регионов со стабильным чистым миграционным оттоком (рис. 4)¹¹, особенно в Центрально-Черноземном и Северном экономических районах, тяготеющих соответственно к Москве и Санкт-Петербургу. У традиционных регионов-реципиентов в связи с проблемами на рынке труда, напротив, произошло заметное уменьшение числа прибытий при относительно небольшом сокращении числа выбытий.

В 2021 г. в связи с улучшением общей социально-экономической ситуации прибытия мигрантов увеличились во всех экономических районах (в целом по стране на 8 % за 8 месяцев 2021 г.), но допандемийные объемы миграции не достигнуты (рис. 4а). Наиболее полное восстановление достигнуто в Северо-Западном районе, а медленнее всего оно идет в Центрально-Черноземном и Северном районах. В столичных регионах (особенно в Москве) снижение прибытий в 2020 г. было наиболее глубоким, и, несмотря на наиболее интенсивный восстановительный рост в 2021 г., межрегиональная миграция

Рис. 4. Динамика числа прибытий (внутренняя миграция) за 8 месяцев 2020–2021 г. к уровню 2017–2019 гг. (а – внутрирегиональная миграция, б – межрегиональная миграция)



(а)



(б)

Источник: составлено авторами.

еще далека от докризисного уровня. Но внутрирегиональная миграция в столичных регионах (и, как следствие, в Центральном и Северо-Западном районах) уже превысила докризисный уровень, по-видимому, в связи с бумом на рынках ипотеки и жилья.

Внутрирегиональная миграция восстанавливается существенно активнее, чем межрегиональная. В первой половине 2021 г. впервые с 2014 г. ее доля по прибытиям превысила 50 %. Кроме двух столиц, объемы внутренней миграции за 8 месяцев 2021 г. уже превысили или вплотную приблизились к допандемийному уровню во многих регионах с крупными агломерациями. Быстро восстанавливаются внутрирегиональные потоки

¹¹ Анализ миграционной ситуации логичнее оценивать по числу более точно фиксируемых прибытий. Масштабы возвратной миграции из крупных городских центров в регионы в силу особенностей учета, как правило, преувеличиваются официальной статистикой [Karachurina, Mkrtychyan, 2021].

в Калининградской области и Крыму, Калужской области. Напротив, в Черноземье, периферийных областях Центрального района, на севере европейской части, в некоторых республиках Северного Кавказа, ряде регионов Азиатской России в 2021 г. внутрирегиональные миграции продолжали снижаться.

Межрегиональные потоки восстанавливаются медленнее и намного более избирательно. В подавляющем большинстве регионов межрегиональная миграция в 2021 г. не проявляла тенденций к росту относительно 2020 г. и не превышает 85 % допандемийного уровня. Позитивная динамика отмечается лишь в трети субъектов РФ, и лишь в 12 регионах число прибытий межрегиональных мигрантов увеличилось на 10 % и более. Наиболее близки к восстановлению традиционные реципиенты — Калининградская, Калужская, Ленинградская области, Татарстан, а также ряд периферийных регионов с небольшими миграционными потоками, слабее затронутых пандемийными ограничениями.

5. Институциональная среда местного сообщества как фактор резилентности

Один из ключевых факторов территориальной резилентности — институциональная среда местного сообщества, и в первую очередь — нормативно-правовое регулирование. В период пандемии COVID-19 были задействованы как ограничительные, так и поддерживающие меры на всех уровнях власти (федеральном, региональном, муниципальном), ключевые из них затронули передвижения, занятость и предоставление услуг.

4 апреля 2020 г., когда в России число заболевших COVID-19 по официальным данным достигло 3,5 тыс. чел. в 76 регионах, указом Президента¹² на федеральном уровне были продлены нерабочие дни (с сохранением заработной платы), начавшиеся 30 марта, но главное — главам субъектов РФ было поручено обеспечить реализацию комплекса мер, исходя из санитарно-

эпидемиологической обстановки (хотя они это самостоятельно делали в течение марта, с момента принятия региональных актов о введении режима повышенной готовности). В соответствии с указом на региональном уровне определялись территории, на которых предусматривались: 1) приостановка деятельности организаций и ИП с учетом видов деятельности¹³; 2) установление особого порядка передвижения людей и транспорта. Главы регионов вынуждены были балансировать между ограничением распространения COVID-19 и поддержанием уровня занятости. Регионы определяли, какие организации продолжают работать в нерабочие дни, а какие работать не будут; регионы стали бороться за расширение списка системообразующих предприятий, которые могли продолжать работать. Региональные решения дополнялись на муниципальном уровне (вплоть до городских и сельских поселений в некоторых субъектах РФ), где они (за редкими исключениями) воспроизводились без существенной детализации.

Набор и степень детализации ограничений деятельности сильно различались между регионами, как и перечень видов организаций, продолжавших работу. В подавляющем большинстве регионов подход на деле слабо соотносился с уровнем распространения COVID-19 и с социально-экономическими и географическими особенностями¹⁴. Даже там, где заболеваемость была высокой, круг работающих организаций был очень широким (например, в Дагестане). Отчасти это объясняется тем, что перечни принимались в первой декаде апреля 2020 г., когда официальная и фактическая заболеваемость в большинстве регионов была низкой, и впоследствии менялись незначительно, а в ряде регионов даже расширялись (например, в Амурской области и Еврейской АО) на фоне быстрого распространения COVID-19. Одни и те же меры на одних территориях были предписаны,

¹³ Исключения были перечислены в Указе, однако перечень содержал расширительную позицию «иные организации», которой воспользовались региональные органы власти.

¹⁴ Шагалов И. Л., Шаблинский А. И., Полищук Л. И. Региональные меры по борьбе с пандемией коронавируса и ее последствиями. Доклад на XXII Апрельской международной научной конференции НИУ ВШЭ. <https://conf.hse.ru/2021/program/> (дата обращения 18.03.2022). Полищук Л. И. Policy Responses to COVID-19 in Russian Regions. Научный семинар Института институциональных исследований НИУ ВШЭ. <https://cinst.hse.ru/news/480266409.html> (дата обращения 18.03.2022).

¹² Указ Президента Российской Федерации от 2.04.2020 № 239 «О мерах по обеспечению санитарно-эпидемиологического благополучия населения на территории Российской Федерации в связи с распространением новой коронавирусной инфекции (COVID-19)».

а на других рекомендованы, даже внутри региона и вне связи с обстановкой (например, первое в Ломоносовском, а второе – в Волховском районе Ленинградской области).

Поддержка рынка труда осуществлялась на основе федеральных решений по поддержке рабочих мест, а реализовалась в регионах посредством субсидий, отсрочки налогов, снижения страховых взносов, льготного кредитования, поддержания доходов безработных. Наиболее существенное изменение рынка труда состоит в массовом распространении дистанционной занятости, особенно в организациях, выполняющих публичные функции, поскольку в любых условиях их невозможно не выполнять, а часть функций стала актуальной именно в связи с пандемией. Но, учитывая техническую невозможность обеспечения дистанционного режима во многих местностях, данная мера оказывалась не вполне работающей. Более того, в таких организациях, несмотря на объявленные выходные, работникам определенных контингентов (в разных регионах они различались, например, по возрасту – 60+ или 65+) предлагалось по их желанию предоставлять ежегодный оплачиваемый отпуск. Адекватное нормативно-правовое регулирование дистанционного режима работы сотрудников так и не было создано.

Ограничения передвижения были введены как региональная мера и, согласно указу, не могли затрагивать межрегиональные перевозки. Межрегиональная дифференциация в ограничении передвижений проявилась сильнее, чем в отношении других антиковидных мер. Почти в половине регионов пропускной режим вообще не вводился; напротив, почти в четверти регионов действовали региональные и/или федеральные пропуска. В нескольких регионах из-за локальных вспышек заболевания в единичных муниципалитетах объявлялся карантин в виде запрета на передвижение за их пределы. Только в Краснодарском крае как курортном регионе карантин распространялся на всю территорию для защиты жителей в связи с наплывом отдыхающих из других субъектов РФ вследствие объявленных в стране нерабочих дней в апреле – начале мая 2020 г.¹⁵

¹⁵ По мере развития ситуации изменения в постановление главы края от 13 марта 2020 г. о введении режима повышенной готовности только до конца июня вносились 20 раз.

Таким образом, в большинстве регионов ввод антиковидных ограничений не стал эффективной мерой, и вряд ли был получен действенный опыт оперативного реагирования на кризисную ситуацию. Система управления оставалась негибкой и бюрократизированной. Меры отвечали управленческому стереотипу и в значительной мере политическим мотивам, а не особенностям региональной социально-экономической и эпидемиологической обстановки; наблюдалась скорее имитация регионально дифференцированного подхода, нежели реальное использование его возможностей. В тех регионах, которые достаточно часто сталкиваются с угрозами и рисками чрезвычайной ситуации разной природы (например, Краснодарский край, Амурская область), принимаемые меры были более динамичны и адекватны меняющейся ситуации. Весьма слабо использовался потенциал взаимодействия с организациями гражданского общества, преобладали односторонние решения при слабом вовлечении заинтересованных сторон в их подготовку.

На стадии восстановления экономической активности (в первую очередь, сферы услуг), рынка труда и миграций также затруднительно говорить об активной и конструктивной роли региональных и местных властей; за отдельными исключениями, их вклад сводился к выполнению своих базовых функций и усилиям в медицинской сфере. Ход кризиса, связанного с пандемией COVID-19, показал, что основной потенциал адаптации и восстановления сосредоточен не в органах власти, а в быстрой трансформации жизненных практик и стратегий жителей и активности бизнеса. Соответственно и территориальная резилентность определялась в первую очередь ресурсами и разнообразием этих акторов.

Заключение

Исследование присутствия многонациональных компаний в российских городах, состояния сферы услуг, рынка труда и миграций в ходе кризиса, связанного с пандемией COVID-19, формирует многоуровневую, полимасштабную и комплексную картину экономической резилентности в России. Многие особенности реакции регионов и городов на кризис и последующего

восстановления связаны с хорошо изученными чертами территориальной структуры России – высоким уровнем неравномерности развития, сильной поляризацией пространства по классическим, хорошо изученным дифференцирующим осям центр/периферия, город/село, запад/восток, север/юг, а также в зависимости от размера города. Вместе с тем коронакризис обнажил высокий уровень зависимости конкретных ситуаций в регионах и городах от бюджетных возможностей, институциональных особенностей, географического положения, исходного уровня социально-экономического развития, решений местных властей.

С каким багажом российские города подошли к кризису, связанному с пандемией COVID-19, и к радикальной трансформации модели взаимодействия с международным бизнесом, начавшейся в 2022 г.? Анализ присутствия многонациональных компаний в российских городах показывает, что быстрый рост сетей в 2000-е гг. сменился стагнацией и даже некоторым сжатием в 2010-е гг. Тем не менее заметная группа российских городов – Москва и Санкт-Петербург, некоторые другие большие города, ряд небольших городов в Сибири и на Дальнем Востоке, специализирующихся на добыче полезных ископаемых, – увеличили географическую диверсификацию связей МНК. Такие города имели тенденцию к большей аккумуляции человеческого потенциала и более глубокой интеграции в международное разделение труда и глобальные цепочки создания стоимости. Траектория большинства средних и крупных городов России, в т. ч. крупных промышленных центров и многих нефтегазовых городов, противоположна: эти города потеряли в показателе «силы» и еще больше в «разнообразии», тем самым сократив свои связи с другими городами через МНК. Большинство российских городов всех типов демонстрировали рост значимости сферы рыночных услуг в структуре присутствия МНК, в т. ч. за счет продвинутых услуг. Для экономики крупных городов характерна диверсификация сферы услуг. Напротив, малые или специализированные города закрепляются в своих узких нишах (в частности, в нефтегазовой отрасли), что приводит к снижению разнообразия и, как следствие, резилентности данных городов в целом.

Процессы, происходившие в российской третичной сфере в течение коронакризиса 2020–2021 гг., в целом схожи с глобальными тенденциями и характеризовались ростом таких отраслей, как информационные, административные, клининговые и торговые услуги, которые почти во всем мире оказались бенефициарами пандемии. Вместо спада, характерного для большинства других ВЭД, эти отрасли в 2020 г. показали в России заметный рост. Резиентность сферы услуг в территориальном разрезе определяется внутренней структурой третичной сферы, уровнем душевых расходов на потребительские услуги, связанным с доходами и культурой потребления, и, наконец, бюджетными возможностями регионов. В 2020–2021 гг. 2/3 российских регионов характеризовались замедленными темпами восстановления экономической активности в сфере услуг после шока, связанного с пандемией COVID-19. Услуги здесь смогли адаптироваться, изменив внутреннюю структуру с учетом новых реалий, в первую очередь благодаря имеющимся экономическим ресурсам. Можно выделить нескольких основных типов регионов по реакции их третичного сектора на коронакризис: крупногородские регионы сильнее пострадали, но и быстрее восстановились к докризисному уровню; промышленные регионы, динамика сферы услуг в которых была напрямую связана с ситуацией в их отраслях специализации и часто была усугублена очаговым типом освоения; основная масса срединных регионов, где третичная сфера сравнительно слабо пострадала от пандемии из-за общего невысокого уровня развития услуг.

Кризис, вызванный пандемией COVID-19, в очередной раз продемонстрировал высокую резилентность российского рынка труда, отмеченную и ранее, в ходе кризисов постсоветского времени. Эта устойчивость обусловлена рядом демографических и институциональных факторов. Краткосрочные изменения во время острой фазы кризиса и пика ограничительных мероприятий не стали главными факторами трансформации рынка труда. Гораздо большее влияние имел долгосрочный фактор снижения численности россиян в трудоспособном возрасте, усугубленный сверхсмертностью в ходе пандемии и вынужденным уходом

части работников с рынка труда. В итоге долгосрочного кризиса со всплеском безработицы и падением зарплат удалось избежать: уровень занятости населения сократился, но для тех, кто сохранил работу, ситуация на рынке труда стала относительно благоприятной. Как источник финансовых ресурсов трудовая деятельность еще более усилила свое первостепенное значение: на фоне снижения реальных доходов населения средняя заработная плата не уменьшилась. На муниципальном уровне динамика покупательной способности зарплаты в пандемийном 2020 г. была очень неоднородна. Возникла нетипичная ситуация, когда более высокие темпы роста заработной платы сложились в небольших муниципалитетах. В средних и крупных МО, попавших под основной удар кризиса 2020 г., рост заработной платы замедлился. Исключение составили города-миллионники (кроме Москвы и Санкт-Петербурга), которые в условиях кризиса обрели второе дыхание.

Ощутимый спад внутренних миграций в период кризиса 2020 г. коснулся всей территории страны, но по прибытиям сильнее затронул ведущие экономические центры, а по выбытиям большинство регионов — основных поставщиков мигрантов. Крымский полуостров — единственная территория, чья миграционная привлекательность выросла на фоне пандемии. Восстановление миграции в 2021 г. началось, однако оно шло медленно и весьма селективно: ограниченное число развитых регионов, быстро восстанавливающих миграционные потоки, находилось в окружении обширной зоны миграционного спада. Международная миграция сильнее зависит от институциональных ограничений, а на межрегиональную сильнее влияют внутриэкономические факторы. Эти виды миграции труднее всего восстанавливались в посткризисный период. Внутрирегиональные миграции, обусловленные (наряду с экономическими) и социально-бытовыми причинами, будучи более гибкими и устойчивыми, и восстанавливались быстрее. Положительные тенденции отмечались в крупных северных регионах с разреженной системой расселения. Южные и менее урбанизированные территории с большими внутренними традиционными ресурсами выживания образовали сплошную полосу миграционной стагнации.

Во всех аспектах прослеживается ведущая роль человеческого потенциала в обеспечении экономической резiliентности территорий. Третичная сфера показала трансформативную резiliентность в первую очередь в крупнейших агломерациях, имеющих развитую и диверсифицированную структуру сферы услуг, опирающуюся на хорошо образованное, инициативное, разнообразное население с диверсифицированными социальными связями и широким доступом к ресурсам различных типов. Города-миллионники стали ключевыми полюсами роста при восстановлении российского рынка труда после коронакризиса, а при восстановлении миграционных потоков лидировали субъекты с крупными региональными столицами. Многие большие города также смогли в 2010-е гг. нарастить отраслевое и географическое разнообразие присутствующих в них международных компаний и их связей с другими городами и странами.

Как представляется, степень пространственной поляризации по состоянию сферы услуг, рынка труда и миграций по итогам кризиса, по крайней мере, не выросла (а возможно, и сократилась). Таким образом, трудности, вызванные пандемией COVID-19, не привели к усилению социально-экономических градиентов и территориального неравенства. Вместе с тем высокая резiliентность российского рынка труда, сферы услуг и, в меньшей степени, миграционных потоков к краткосрочным шокам сочеталась с сохранением долгосрочных структурных проблем: низким уровнем интеграции в глобальные цепочки создания стоимости; структурными деформациями в экономике многих регионов, включая «вынужденную терциаризацию» с доминированием примитивных форм сферы услуг; низким уровнем оплаты труда, качества рабочих мест и квалификации работников; концентрацией человеческого потенциала в ограниченном числе центров (в первую очередь Москва, а также Санкт-Петербург, нефтегазовые регионы, юг России) при вымывании его из других регионов, в особенности с региональной периферии. Многие негативные тренды в географии присутствия международных компаний, структуре и сложности региональных экономик, уровне оплаты труда и миграционных потоках возникли еще в 2010-е гг. или 2018–2019 гг., т. е. до непосредственного воздействия коронакризиса.

Список источников | References

1. Антонов Е. В. (2019). Развитие и современное состояние рынков труда городов в России. *Население и экономика*, 1, 76–94.
2. Антонов Е. В. (2020). Рынки труда городских агломераций в России. *Региональные исследования*, 2(68), 88–100.
3. Ахапкин Н. Ю. (2019). Структурные изменения на российском рынке труда (региональный аспект). *Вестник Института экономики Российской академии наук*, (6), 26–40.
4. Ахапкин Н. Ю. (2020). Российский рынок труда в условиях пандемии COVID-19: динамика и структурные изменения. *Вестник Института экономики Российской академии наук*, (6), 52–65.
5. Бирюкова С. С., Вишневецкий А. Г., Гимпельсон В. Е. и др. (2018). Как увеличить человеческий капитал и его вклад в экономическое и социальное развитие. Тез. докл. (Под ред. Я. И. Кузьминова, Л. Н. Овчаровой, Л. И. Якобсона). М.: НИУ ВШЭ, 64 стр.
6. Вакуленко Е. С. (2019). Мотивы внутренней миграции населения в России: что изменилось в последние годы? *Прикладная эконометрика*, 55, 113–138. <https://doi.org/10.24411/1993-7601-2019-10013>.
7. Внутривосточные различия ИЧР в России в 2015–2016 годах. (2018). Доклад о человеческом развитии в Российской Федерации за 2018 год (под ред. С. Н. Бобылева и Л. М. Григорьева). М.: Аналитический центр при Правительстве Российской Федерации, 159–170. https://hdr.undp.org/sites/default/files/2018_nhdr_russia_russian.pdf.
8. Гимпельсон В. Е., Капелюшников Р. И. (2008). Заработная плата в России. Эволюция и дифференциация. М.: ВШЭ, 575 с.
9. Гурвич Е. Т., Вакуленко Е. С. (2018). Исследования российского рынка труда и экономическая политика. *Журнал Новой экономической ассоциации*, 1(37), 203–212.
10. Зубаревич Н. В. (2005). Индекс развития человеческого потенциала. Россия регионов: в каком социальном пространстве мы живем? М.: Поматур, 75–77. <http://www.ecoross.ru/files/atlas/book.shtml>.
11. Зубаревич Н. В. (ред.). (2005). Россия регионов: в каком социальном пространстве мы живем? М.: Поматур, 278 с.
12. Иванов Д. С. (2012). Трансформация сектора услуг регионов России: дисс. ... канд. геогр. наук. М.: МГУ имени М. В. Ломоносова.
13. Капелюшников Р. И. (2012). Сколько стоит человеческий капитал России? М.: Высшая школа экономики. 76 с. https://www.hse.ru/data/2012/10/10/1247084655/WP3_2012_06_f.pdf.
14. Карцева М. А., Мкртчян Н. В., Флоринская Ю. Ф. (2020). Миграция в России и социально-экономическое развитие регионов: анализ взаимного влияния. *Проблемы прогнозирования*, (4), 87–97.
15. Климанов В. В., Казакова С. М., Михайлова А. А. (2020). Типология региональных экономических систем на основе индекса резилентности. *Общественные финансы*, (39), 4–12.
16. Лайкам К. Э. (2021). Российский рынок труда в условиях пандемии коронавируса. *Вопросы статистики*, 28(5), 49–57. <https://doi.org/10.34023/2313-6383-2021-28-5-49-57>.
17. Локосов В. В., Рюмина Е. В., Ульянов В. В. (2019). Кластеризация регионов России по показателям качества жизни и качества населения. *Народонаселение*, 22(4), 4–17.
18. Мигранова Л. А., Токсанбаева М. С. (2020). Региональная дифференциация человеческого потенциала в России. Вызовы и политика пространственного развития России в XXI веке (ред. Котляков В. М., Швецов А. Н., Глезер О. Б.). М.: Товарищество научных изданий КМК, 252–290.
19. Овчарова Л. Н. (ред.). (2021). Мониторинг социально-экономического положения и социального самочувствия населения: три квартала 2021 года. М.: НИУ ВШЭ.
20. Рюмина Е. В. (2021). Роль географического фактора в формировании и развитии человеческого потенциала. *Народонаселение*, 24(4), 71–81.
21. Соболева И. В. (2007). Человеческий потенциал российской экономики: проблемы сохранения и развития. М.: Наука, 203 с.
22. Сторпер М. (2018). Ключи от города: Как устроено развитие? (пер. с английского). М.: Strelka Press, 368 с.
23. Токсанбаева М. С. (2020). Дифференциация заработной платы в отраслях с высоким уровнем занятости квалифицированным трудом. *Экономика и бизнес: теория и практика*, 4–3 (62), 98–104. <https://doi.org/10.24411/2411-0450-2020-10344>.
24. Трейвиш А. И., Нефедова Т. Г. (2010). Города и сельская местность: состояние и соотношение в пространстве России. *Региональные исследования*, 2, 42–57.
25. Трейвиш А. И. (2009). Город, район, страна и мир: Развитие России глазами страноведа. М.: Новый хронограф, 372 с.
26. Chandler D. (2014). *Resilience: The Governance of Complexity*. Abingdon: Routledge, 268 p.
27. Dokhov R., Topnikov M. (2020). Everyday mobility as a vulnerability marker: The uneven reaction to coronavirus lockdown in Russia. *Environment and Planning A*, 53(4), 612–615. <https://doi.org/10.1177/0308518X20968564>.
28. Farbotko C., McMichael C., Dun O., Ransan-Cooper H., McNamara K. E., Thornton F. (2018). Transformative mobilities in the Pacific: Promoting adaptation and development in a changing climate. *Asia Pac. Policy Stud.* (5), 393–407. <https://doi.org/10.1002/app5.254>.
29. Fedele G., Donatti C. I., Harvey C. A., Hannah L., Hole D. G. (2019). Transformative adaptation to climate change for sustainable social-ecological systems. *Environmental Science & Policy*, 101, 116–125. <https://doi.org/10.1016/j.envsci.2019.07.001>.
30. Florida R. (2005). *Cities and the Creative class*. London: Routledge.
31. Giacometti A., Teräs J., Perjo L., Wøien M., Sigurjonsdottir H., Rinne T. (2018). Regional Economic and Social Resilience: Conceptual Debate and Implications for Nordic Regions. Discussion paper prepared for Nordic thematic group for innovative and resilient regions. Stockholm. 32 p.
32. Glaeser E. L., Ponzetto G., Tobio K. (2014). Cities, Skills and Regional Change. *Regional Studies*, 48(1), 7–43.
33. Glaeser E. L., Maré D. C. (2001). Cities and Skills. *Journal of Labour Economics*, 19(2), 316–342.

34. Guriev S., Vakulenko E. (2012). Convergence between Russian regions. CEFIR, (w0180).
35. Heckman J. J., Humphries J. E., Veramendi G. (2018). Returns to Education: The Causal Effects of Education on Earnings, Health, and Smoking. *Journal of Political Economy*, 126(S1), S197–S246. <https://doi.org/10.1086/698760>.
36. Henderson V. (1997). Medium size cities. *Regional Science Urban Economies*, 27(6), 583–612. [https://doi.org/10.1016/S0166-0462\(96\)02169-2](https://doi.org/10.1016/S0166-0462(96)02169-2).
37. Isard W. (1966). *Methods of regional analysis*. Cambridge, Massachusetts: The M. I.T. Press, 4.
38. Karachurina L., Mkrtchyan N. (2021). Internal migration and population concentration in Russia: age-specific patterns. *GeoJournal*, 87, 4741–4762. <https://doi.org/10.1007/s10708-021-10525-z>.
39. Karlinsky A., Kobak D. (2021). Tracking excess mortality across countries during the COVID-19 pandemic with the World Mortality Dataset. *eLife*. <https://doi.org/10.7554/eLife.69336>.
40. Lucas R. (1988). On the Mechanics of Economic Development. *Journal of Monetary Economics*, 22, 3–42.
41. Manera C., Valle E. (2018). Industry and services in the Balearic Islands, 1950–2015: The regional de-industrialization in a tertiary economy. *Investigaciones de Historia Economica*, 14 (3), 210–219.
42. Martin R., Sunley P., Gardiner B., Tyler P. (2016). How regions react to recessions: Resilience and the role of economic structure. *Reg. Stud.*, (50), 561–585.
43. Martini B., Platania M. (2019). Analyzing resilience in local labor market areas: a spatial analysis. The case of Italy. *Applied Economics Quarterly*, 65(3), 189–208. <https://doi.org/10.3790/aeq.65.3.189>.
44. Pažitka V., Wójcik D., Knight E. (2021). Critiquing construct validity in world city network research: Moving from office location networks to inter-organizational projects in the modeling of intercity business flows. *Geographical Analysis*, 53(2), 355–376.
45. Pumain D., Saint-Julien Th. (2001). *Les Interactions Spatiales*. Paris: Armand Colin, Coll. *Cursus*. 192 p. <https://doi.org/10.7202/023034ar>.
46. Pumain D., Swerts E., Cottineau C., Vacchiani-Marcuzzo C., Ignazzi C. A., Bretagnolle A., et al. (2015). Multilevel comparison of large urban systems. *Cybergeo: European Journal of Geography*. <https://journals.openedition.org/cybergeo/26730>.
47. Rogov M., Rozenblat C. (2018). Urban resilience discourse analysis: towards a multi-level approach to cities. *Sustainability*, 10(12), 1–21. <https://doi.org/10.3390/su10124431>.
48. Rogov M., Rozenblat C. (2020). Delineating Russian cities in the perspective of corporate globalization: towards Large Urban Regions. *Cybergeo: European Journal of Geography*. <https://journals.openedition.org/cybergeo/35108>.
49. Rogov M., Rozenblat C. (2022). Intercity economic networks under recession: Counter-intuitive results on the evolution of Russian cities in multinational firm networks from 2010–2019. *Journal of Urban Affairs*. <https://doi.org/10.1080/07352166.2022.2041987>.
50. Rozenblat C. (2020). Extending the concept of city for delineating large urban regions (LUR) for the cities of the world. *Cybergeo: European Journal of Geography*. <https://doi.org/10.20944/preprints202003.0213.v1>.
51. Rozenblat C., Zaidi F., Bellwald A. (2017). The multipolar regionalization of cities in multinational firms' networks. *Global Networks*, 17(2), 171–194. <https://doi.org/10.1111/glob.12130>.
52. Sakdapolrak P., Naruchaikusol S., Ober K., et al. (2016). Migration in a changing climate. Towards a translocal social resilience approach. *DIE ERDE – Journal of the Geographical Society of Berlin*, (147), 81–94.
53. Sigler T. J., Martinus K. (2017). Extending beyond 'world cities' in World City Network (WCN) research: Urban positionality and economic linkages through the Australia-based corporate network. *Environment and Planning A: Economy and Space*, 49(12), 2916–2937. <https://doi.org/10.1177/0308518X16659478>.
54. Stolbova V., Battiston S., Napoletano M., Roventini A. (2017). Financialization of Europe: a comparative perspective. Working paper. http://www.isigrowth.eu/wp-content/uploads/2017/07/working_paper_2017_22.pdf.
55. Taylor P. J. (2004). Regionality in the world city network. *International Social Science Journal*, 56, 361–372. <https://doi.org/10.1111/j.0020-8701.2004.00499.x>.
56. Lerch D. (Ed.). (2017). *The Community Resilience Reader: Essential Resources for an Era of Upheaval*. Island Press. 336 p.
57. Vitali S., Glattfelder J. B., Battiston S. (2011). The network of global corporate control. *PLoS ONE*, 6(10): e25995.
58. Zubarevich N. V., Safronov S. G. (2020). Russian regions in the acute phase of the coronavirus crisis: differences from previous economic crises of the 2000s. *Regional Research of Russia*, 10(4), 443–453.

Human Development in the Spatial Dimension: Challenges for the Resilience of Russian Territories

Nikolay K. KURICHEV,

PhD in Geography, Dean of the Faculty of Geography and Geoinformation Technologies at the Higher School of Economics Research University (HSE University). Pokrovsky Boulevard 11, Office A105, Moscow, Russia. E-mail: nkurichev@hse.ru

Mikhail I. ROGOV,

PhD, Researcher at the Faculty of Geography and Geoinformation Technologies at HSE Research University. Address: Pokrovsky Boulevard 11, Office A105, Moscow, Russia. E-mail: mikhail.i.rogov@gmail.com

Evgeny V. ANTONOV,

PhD in Geography, Researcher at the Institute of Geography of the Russian Academy of Sciences. HSE University. Pokrovsky Boulevard 11, Office A105, Moscow, Russia. E-mail: antonov@igras.ru

Maria V. ZOTOVA,

PhD in Geography, Associate Professor at the Faculty of Geography and Geoinformation Technologies at HSE Research University. Pokrovsky Boulevard 11, Office A105, Moscow, Russia. E-mail: mzotova@hse.ru

Alexander V. SHELUDKOV,

PhD in Geography, Associate Professor at the Faculty of Geography and Geoinformation Technologies at HSE Research University. Pokrovsky Boulevard 11, Office A105, Moscow, Russia. E-mail: a.v.sheludkov@igras.ru

Olga B. GLEZER,

PhD in Geography, Associate Professor at the Faculty of Geography and Geoinformation Technologies at HSE Research University. Pokrovsky Boulevard 11, Office A105, Moscow, Russia. E-mail: olga.glezer@igras.ru

Sergey G. SAFRONOV,

PhD in Geography, M. V. Lomonosov Moscow State University. Leninskie gory, 1, Moscow, Russia. E-mail: saffff@mail.ru

ABSTRACT Chapter 2.10 focuses on the relationship and mutual influence between human development and territorial resilience, i.e. the ability of socio-territorial systems to cope with external and internal shocks. Territorial resilience is a complex phenomenon that includes landscape, economic and social resilience. In this chapter we focus on the review of economic resilience of Russian territories, since currently economic shocks are the most significant ones. We first examine the basis of economic resilience – the place of Russian cities in the international division of labor based on the presence of multinational firms. Then we analyze different aspects of resilience in relation to human development during one of the recent crises - the COVID-19 pandemic: the evolution of the service sector, labor markets and migration behavior across Russian regions and municipalities. Finally, we examine the role of governance practices in crisis adaptation and the relationship between resilience and human development dynamics in the spatial dimension.

KEY WORDS Territorial resilience, human potential, multinational companies, local economy, local labor market, COVID-19, municipalities, local governance practices

ССЫЛКА ДЛЯ ЦИТИРОВАНИЯ Куричев Н. К., Рогов М. И., Антонов Е. В. и др. Человеческий потенциал в пространственном измерении: вызовы для резилиентности территорий России. Образовательная политика, 2023, 3(95), 76-95. DOI: 10.22394/2078-838X-2023-3-76-95.